



Katedra  
Anglistiky a  
Amerikanistiky

Dvouprogramové bakalářské  
studium  
Anglická filologie  
2024

[www.anglistika.upol.cz](http://www.anglistika.upol.cz)

# Obsah

- Katedra
- Jak se vyznat ve studijních plánech?
- Typy předmětů
- Povinný základ A
- Povinné zkoušky
- Diplomový modul
- Povinně volitelné B moduly
- Jak si poskládat studium
- Předzápis a co nedělat
- Co dělat, pokud máte zapsaných málo kreditů
- Studijní poradci
- Studium v zahraničí
- Plán katedry a učeben

# 1 katedra

- 30+ vyučujících
- studentů
  - 700 Bc. a Mgr.
  - 10 Ph.D.

5 sekcí:

- Lingvistická
- Literární
- Kulturní studia
- Tlumočení, překlad
- Praktický jazyk

- 3 pravidelné mezinárodní konference
  - účast Noama Chomského
- hosté z ČR i zahraničí
  - přednášky, workshopy
- 3 večírky ročně

# Jak se vyznat ve studijních plánech?

dvouprog. AF		Kredity	Počet	
			maior	minor
Povinné předměty A	povinný základ	A	25	25
	diplomové semináře	A	15	-
	filozofie	A	3	-
Povinně volitelné předměty B	cizí jazyky	B	9	-
	moduly	B	47	47
Volitelné předměty C		C	9	-
Celkem			108	72

- Povinné předměty A: nutné splnit všechny v předepsané skladbě
- Povinně volitelné předměty B: nutné splnit předepsaná minima kreditů v jednotlivých modulech (výběr konkrétních předmětů je na studentovi)
- pokud je součet minim v plánu nižší než požadovaný počet B kreditů, vybírá student zbývající B předměty dle svého zájmu z libovolného B modulu ve svém plánu
- Volitelné předměty C:
  - **kredity B nad rámec předepsaného minima z vlastního studijního programu (doporučujeme)**
  - kredity z ostatních studijních programů na KAA
  - kurzy z nabídky ostatních kateder na FF (např. cizí jazyky)
  - kurzy z nabídky ostatních fakult (max. 6)

# Povinný základ A - skladba

Příklady:

Povinné předměty – povinný základ A						
Název předmětu	kód	zakoňčení	rozsah	kredity	vyučující	doporučený ročník/semestr
Úvod do studia jazyka	UJ00	z, Zk	2+2+0	4	Podlipský	1/ZL
Praktická gramatika	APGR	z	0+2+0	3	Čakányová	1/ZL
Fonetika	AFO3	Zk	0+0+0	2	Šimáčková	1/ZL

**Rozsah:** 2+2+0 = přednáška 2x45 min + seminář 2x45 min + cvičení 0 min

0+0+0 = nevyučovaná zkouška (podmiňující předměty viz STAG)

0+2+0 = seminář (90 min) – většina kurzů na KAA (1x týdně)

(Kurzy Úvod do ...: k přednášce je nutné si zapsat i seminář v tomtéž semestru)

Doporučený ročník (orientační údaj): Z; L; ZL (= otevírá se v ZS i LS)

**Typ ukončení:**

zápočet **z** (uspěl/neuspěl)

zkouška **Zk** (A–F)

('zápočet před zkouškou' + zkouška **z, Zk**)

# Příklad zápisu (přednáška + seminář)

## Rozvrhové akce: KAA/UJ00

Sem.	Typ	Míst.	Zbývá	Den	Grupa	Od	Do	Obs. / Max	Týd.	
						Vedoucí rozvr. akce. - kontakt				
ZS	Se	KA1.44	15	St		16:45 (12)	18:15 (13)	5  / 20	J (38-50)	<input type="checkbox"/>
						Dančová Markéta, Mgr.				
ZS	Se	KA1.44	20	Čt		13:15 (8)	14:45 (9)	0  / 20	J (38-50)	<input type="checkbox"/>
						Dančová Markéta, Mgr.				
ZS	Se	KA1.44	20	Čt		15:00 (10)	16:30 (11)	0  / 20	J (38-50)	<input type="checkbox"/>
						Dančová Markéta, Mgr.				
ZS	Př	KA3.05	55	Po		8:00 (2)	9:30 (3)	5  / 60	J (38-50)	<input type="checkbox"/>
						Podlipský Václav Jonáš, Mgr. Ph.D. <a href="#">Součást společně vyučované akce</a>				

Zde si vyberete jeden ze tří nabízených termínů pro seminář a k tomu si zapíšete i přednášku.

# Portál UP (STAG)

## stag.upol.cz

Prohlížení (S025)

- Programy a obory/spec.
- Předměty**
- Pracoviště
- Učitelé
- Studenti
- Zkuškové termíny
- Rozvrhové akce
- Kvalifikační práce
- Předzápis, kroužky
- Místnosti
- Místnosti - celoročně
- Volné míst - semestr
- Volné míst - rok
- Průnik časů
- Úvodní stránka
- Kalendář
- Náповěda

### Předmět

Zkratka pracoviště  Zkratka předmětu  Název  Rok

Vyučováno v jazyce  Způsob zakončení  Akreditace

Fakulta  Význam předmětu

/

/  [Lexicology and Stylistics](#) 2019/2020

Popis předmětu	Studijní programy	Seznam studentů	Rozvrh	Termíny	Rozvrhové akce	Oprávnění u předmětu
Pracoviště / Zkratka <b>KAA</b> / LESZ						Akademický rok 2019/2020
Název Lexicology and Stylistics						Způsob zakončení Zkouška
Akreditováno / Kredity Ano, 2 Kred.						Forma zakončení Kombinovaná
Rozsah hodin						Zápočet před zkouškou NE
Obs/max	<b>Statut A</b> <b>Statut B</b> <b>Statut C</b>					Automatické uznávání zápočtu před zkouškou Ne
Letní semestr 30 / - 0 / - 0 / -						Počítán do průměru ANO
Zimní semestr 45 / - 0 / - 0 / -						Opakovaný zápis NE
Rozvrh Ano						Vyučovaný semestr Zimní + Letní
Minimum (B + C) studentů nestanoveno						Volně zapisovatelný předmět Ano
Vyučovací jazyk Angličtina						Počet dnů praxe 0
Počet hodin kontaktní výuky						Hodnotící stupnice A B C D E F
Periodicita						
Profilující předmět Ne						Základní teoretický předmět Ano
Nahrazovaný předmět Žádný						
Vyloučené předměty Nejsou definovány						
Podmiňující předměty <b>KAA/LEX1</b> nebo <b>KAA/STL1</b> nebo <b>KAA/UPRG</b>						
Splnit všechny podmiňující předměty před zápisem NE						
Předměty informativně doporučené Nejsou definovány						
Předměty, které předmět podmiňuje Nejsou definovány						

I bez přihlašovacích údajů máte přístup k informacím o kurzech (v sekci Prohlížení)



# Povinný základ A

- Povinný základ v programu Anglická filologie se skládá především z nevyučovaných zkoušek. Většina těchto zkoušek je spojena s podmiňujícími předměty v B modulech
- Tento systém umožňuje studentům si do značné míry vybrat, z jakých předmětů budou zkoušky skládat (a následně z čeho budou skládat státní zkoušku)

# Povinný základ A – skladba

- vyučované A kurzy: nutné absolvovat všechny (ukončené zápočtem nebo zkouškou)
- zkoušky bez výuky, ale s podmiňujícími předměty (viz popis kurzů v Portálu)
  - zkoušky je nutné absolvovat všechny, a před jejich absolvováním mít splněné jejich podmiňující předmět(y)
  - komplexní zkouška (2 kr. – pokrývá témata z více kurzů) nebo individuální zkouška (1 kr.)
  - na nevyučovanou Zk. se nezapíšíte, pokud nemáte splněný nebo alespoň zapsaný podmiňující předmět
  - pokud si zapíšete zkoušku, na splnění máte celý akademický rok (na rozdíl od zápočtu); tj. pokud si zkoušku zapíšete v ZS, ale neabsolvujete ji v ZS, můžete ji absolvovat v LS téhož ak. roku v rámci jednoho zápisu

A kurzy	Anglická filologie
Vyučované	3 kurzy
Zkoušky bez výuky	7 kurzů

# Lingvistické kurzy: AF podmiňující předměty

Kredity typu A: povinné

Zkoušky:

UJ00

Podmiň. předměty:

UJ00

Komplexní zkoušky:

AF03

AFO<sub>1</sub>, AFO<sub>2</sub>, UJ00

GRFZ

AMOR, AMOS, SNT<sub>1</sub>

LESZ

LEX<sub>1</sub>, STL<sub>1</sub> nebo UPRG

# Povinný základ A: Zkouška bez výuky a podmiňující předměty

Popis předmětu	Studijní programy	Seznam studentů	Rozvrh	Termíny	Rozvrhové akce	Oprávnění u předmětu
Pracoviště / Zkratka	KAA / LESZ					Akademický rok 2020/2021
Název	Lexicology and Stylistics					Způsob zakončení Zkouška
Akreditováno / Kredity	Ano, 2 Kred.					Forma zakončení Kombinovaná
Rozsah hodin						Zápočet před zkouškou NE
Obs/max	Statut A	Statut B	Statut C		Automatické uznávání zápočtu před zkouškou	Ne
Letní semestr	0 / -	0 / -	0 / -		Počítán do průměru	ANO
Zimní semestr	57 / -	0 / -	0 / -		Opakovaný zápis	NE
Rozvrh	Ano					Vyučovaný semestr Zimní + Letní
Minimum (B + C) studentů	nestanoveno					Volně zapisovatelný předmět Ano
Vyučovací jazyk	Angličtina					Počet dnů praxe 0
Počet hodin kontaktní výuky						Hodnotící stupnice A B C D E F
Periodicita						
Profilující předmět	Ne				Základní teoretický předmět	Ano
Nahrazovaný předmět	Žádný					
Vyloučené předměty	Nejsou definovány					
Podmiňující předměty	KAA/LEX1 nebo KAA/STL1 nebo KAA/UPRG					
Splnit všechny podmiňující předměty před zápisem	NE					
Předměty informativně doporučené	Nejsou definovány					
Předměty, které předmět podmiňuje	Nejsou definovány					
Graf četnosti udělených hodnocení studentům napříč roky: <a href="#">Obrázek PNG</a> , <a href="#">XLS</a>						
Cíle předmětu (anotace):						

Souhrnná zkouška, která má prověřit znalosti studentů z oblasti anglického lexika a stylistiky angličtiny na všech úrovních jejího lingvistického popisu.

Od ZS 2020 student volí pro zkoušku dvě ze tří disciplín: LEX1, UPRG, STL1.

Aby student mohl jít na zkoušku LESZ, musí mít absolvovaný ALESPON jeden z kurzů LEX1 **nebo** STL1 **nebo** UPRG. Zkouška je komplexní, pokrývá témata ze DVOU, viz Stag)

# Povinný základ A: Zkouška bez výuky a podmiňující předměty

Předmět				Tisk/export: P			
Zkratka pracoviště	KAA	Zkratka předmětu	AFO3	Název	%	Rok	2018/2019
Vyučováno v jazyce	%	Způsob zakončení	%	Akreditace	%	Fakulta	%
Zkratka	Název	Varianta					
KAA / AFO3	Phonetics Exam	2018/2019					
<b>Popis předmětu</b>	<b>Studijní programy</b>	<b>Seznam studentů</b>	<b>Rozvrh</b>	<b>Termíny</b>	<b>Rozvrhové akce</b>	<b>Oprávnění u předmětu</b>	
Pracoviště / Zkratka	KAA / AFO3			Akademický rok	2018/2019		
Název	Phonetics Exam			Způsob zakončení	Zkouška		
Akreditováno / Kredit	Ano, 2 Kred.			Forma zakončení	Kombinovaná		
Rozsah hodin				Zápočet před zkouškou	NE		
Obs/max	Statut A	Statut B	Statut C	Automatické uznávání zápočtu před zkouškou			Ne
Letní semestr	81 / -	5 / -	0 / -	Počítán do průměru	ANO		
Zimní semestr	38 / -	0 / -	0 / -	Opakovaný zápis	NE		
Rozvrh	Ano			Vyučovaný semestr	Zimní + Letní		
Minimum (B + C) studentů	nestanoveno			Volně zapisovatelný předmět	Ano		
Vyučovací jazyk	Angličtina			Počet dnů praxe	0		
Hod. v komb. formě studia				Hodnotící stupnice	A B C D E F		
Periodicita							
Nahrazovaný předmět	Žádný						
Vyloučené předměty	Nejsou definovány						
Podmiňující předměty	KAA/AFO1 nebo KAA/AFO2 a KAA/UJ00						
Splnit všechny podmiňující předměty před zápisem	NE						
Předměty informativně doporučené	Nejsou definovány						

Aby student mohl jít na zkoušku AFO3, musí mít absolvovaný kurz UJ00 a k tomu jeden z těchto: AFO1 nebo AFO2 (tj. UJ00 a AFO1, nebo UJ00 a AFO2) – komplexní zkouška

# Příklad

Máte ve studijním plánu povinnou zkoušku LESZ, která má 3 **podmiňující předměty**: LEX<sub>1</sub>, STL<sub>1</sub>, UPRG.

Vy musíte mít **splněný aspoň jeden**. Zapišete se např. do podmiňujícího kurzu LEX<sub>1</sub>. Můžete si tedy zároveň zapsat i zkoušku LESZ.

Zkoušku LESZ ale můžete skládat až v okamžiku, kdy máte zápočet z podmiňujícího předmětu. Jakmile získáte zápočet, můžete skládat i zkoušku. **Zkouška LESZ** je ale komplexní: skládá se **ze dvou disciplín** (dle vašeho výběru). Druhou disciplínu si buď doplníte samostudiem podle doporučené literatury, můžete ale absolvovat i další podmiňující kurz, STL<sub>1</sub> nebo UPRG, a pak teprve zkoušku skládat.

Na složení zkoušky máte **celý akademický rok**, takže i když si zkoušku LESZ zapišete v ZS, můžete si ji odložit na letní semestr. Jinými slovy, **NEZAPISUJTE** si znovu zkoušku v LS, pokud jste si zapsali v ZS, ale nešli jste na ni (např. protože jste nezískali zápočet z podmiňujícího předmětu). Nezapomeňte, že každý předmět si můžete zapsat jen dvakrát, takže zbytečným zapsáním byste se připravili o pokusy.

# Obecná pravidla na UP

- zápočet nutno složit ve stejném semestru (pokud se s vyučujícím individuálně nedomluvíte jinak)
- **Zkoušku do konce akademického roku** – zkouška zapsaná na celý akademický rok umožňuje přihlášení na zkouškové termíny buď v ZS nebo až v LS nebo kombinaci (1 nebo 2 termíny ve zkouškovém období v zimním semestru a další 2 nebo 1 ve zkouškovém v letním zkouškovém období)
- **Každý kód** si můžete zapsat max.2x za studium, ale při druhém zapsání **musíte** předmět/zkoušku splnit i v případě B či C kreditů

# Diplomový modul

- Téma bakalářské práce si zadáváte na konci 2. ročníku na maior programu

Název předmětu	kód	rozsah	zakoň.	kred.	vyučující	roč/sem
Diplomový seminář 1	BIS1	0+2+0	z	4	Janebová / Flajšarová	2L
Diplomový seminář 2	BIS2	0+2+0	z	5	vedoucí prací	3Z
Diplomový seminář 3	BIS3	0+0+0	z	6	vedoucí prací	3L
obhajoba DP	BCDP	0+0+0	z	0		3L

- BIS1 je vyučovaný kurz, který má dvě paralelní varianty:
  - pro lingvistické a překlad./tlumočnické práce (garant dr. Janebová)
  - pro literární a kulturně zaměřené práce (garant dr. Flajšarová)
- ideální je zapsat si BIS1 dva semestry před plánovaným odevzdáním práce
- **kurz vám může pomoci zvolit si téma BP**
- ostatní kurzy jsou nevyučované, kredity vám zapíše vedoucí práce (zapište si je v semestru, kdy chcete obhajovat/uzavírat studium)



# Moduly povinně volitelných předmětů

dvouprog. AF

Název modulu B předmětů		nabídka	minimum
Základní moduly	jazykový	15	9
	lingvistický	36	12
	literární	16	12
	překladatelský	26	3
Modul kulturních studií		25	4
Rozšiřující moduly	jazykový	18	0
	lingvistický	30	0
	literární	36	0
další kredity B		0	7*
CELKEM		250	47

\*kterýkoli kurz z nabídky modulů Anglické filologie nad rámec stanoveného minima

# Příklad modulu

Povinně volitelné předměty - Modul jazykový základní						
Název předmětu	kód <sup>2</sup>	rozsah	zak.	kr.	vyučující garant	
English Language 1	AJC1	0+0+2	z	3	Mgr. Čakányová, Ph.D.	1Z/L
English Language 2	AJC2	0+0+2	z	3	Mgr. Čakányová, Ph.D.	1Z/L
English Language 3	AJC3	0+0+2	z	3	Mgr. Čakányová, Ph.D.	2Z/L
Právnícká angličtina 1	LEG1	0+0+2	z	3	Mgr. Ondřej Klabal	2Z/L
Právnícká angličtina 2	LEG2	0+0+2	z	3	Mgr. Ondřej Klabal	2Z/L
English Language 4	AJC4	0+0+2	z	3	Mgr. Čakányová, Ph.D.	2Z/L
English Language 5	AJC5	0+0+2	z	3	Mgr. Čakányová, Ph.D.	3Z
celkem		10		21		

Minimum pro tento modul za celé Bc. studium: 9.

Student si tedy volí 3 kurzy dle svého výběru a aktuální nabídky tak, aby získal předepsaných 9 kreditů. Další kurzy z tohoto modulu je možné absolvovat v rámci B-ostatní, nebo jako C kredity.

# Jazyková cvičení a jazykové zkoušky:

Kód	Název	Popis	Počet kreditů	Kdy zapsat	Poznámka
AJC1	English Language 1	Cvičení – psaný projev	3, zápočet	ZS/ LS 1. ročníku	Nezáleží na pořadí, jedno druhé nepodmiňuje, můžete chodit i zároveň na obě, absolvování není podmínkou ke zkoušce
AJC2	English Language 2	Cvičení – prezentační dovednosti a poslech	3, zápočet	ZS/ LS 1. ročníku	
JZB2	Comprehensive Exam B2	Písemná zkouška: poslech, čtení, gramatika	2, zkouška	ZS 1. ročníku (stačí zapsat jednou na celý rok, pokud nesplníte, v LS máte nárok na další 3 termíny)	Držitelé certifikátů FCE, CAE mají předtermín, ale zkoušku také vykonávají. <b>SLEDUJTE MOODLE</b> , přístup bez hesla
JZC1	Comprehensive Exam C1	Písemná zkouška: poslech, čtení, gramatika	2, zkouška	2. nebo 3. ročník	AF: Doporučuji splnit nejdříve AJC3–5. <b>SLEDUJTE MOODLE</b> , přístup bez hesla ATP: Není nutné předem

# Jazyková cvičení a jazykové zkoušky: B kredity (modul Další)

<b>Předmět</b>	<b>Název</b>	<b>Popis</b>	<b>Počet kreditů</b>	<b>Kdy zapsat</b>	<b>Poznámka</b>
AJC3	English Language 3	Cvičení: lekce 1–4 z CAE Result	3, zápočet	Po zkoušce JZB2, takže lze již LS 1. ročníku, ale lépe ve druhém nebo třetím ročníku	Logické je postupovat 3, 4, 5, ale není podmínkou
AJC4	English Language 4	Cvičení: lekce 5–8 z CAE Result	3, zápočet	Po zkoušce JZB2, takže lze již LS 1. ročníku, ale lépe ve druhém nebo třetím ročníku	
AJC5	English Language 5	Cvičení: lekce 9–12 z CAE Result	3, zápočet	Po zkoušce JZB2, takže lze již LS 1. ročníku, ale lépe ve druhém nebo třetím ročníku	

# DIDAKTIKA

Nabídka studia didaktiky anglického jazyka: KAA/DI<sub>1</sub>,  
KAA/DI<sub>2</sub>

Garantka: Mgr. Andrea Ramešová

- Předměty jsou určeny studentům, kteří vyučují angličtinu, nebo chtějí vyučovat angličtinu v průběhu studia, ale nemají žádnou teoretickou, ani praktickou přípravu, a těm, kteří se o výuce angličtiny chtějí něco dozvědět.
- Studenti se mohou přihlásit do obou kurzů současně, nebo si je zapsat postupně.
- Kurzy se budou otevírat v zimním i letním semestru.

# Jak si rozvrhnout studium

- Doporučený ročník (a semestr)
- 180 kreditů / 6 semestrů  
= 30 kreditů za semestr (za oba programy)
  - Méně = moc práce jindy
  - Více = riziko neúspěchu (každý kurz nutno uzavřít v semestru, 2 pokusy na kurz max.)
- (minimum 40 kreditů za akademický rok za oba programy pro postup do dalšího ročníku)

Všechny povinné předměty a většina povinně volitelných jsou jednosemestrové a vypisují se do rozvrhu rovnoměrně každý semestr. Pokud se nedostanete do předmětu v zimě, nic se neděje, v létě pro Vás místo určitě bude 😊

# Jak se vyznat v rozvrhu?

	Room	8:00-9:30	9:45-11:15	11:30-13:00	13:15-14:45	15:00-16:30	16:45-18:15
<b>MONDAY</b>	1.39 25p	TR01 / Překladatel. seminář 1 / Zubáková	FOAN / Šimáčková	TRM2 / Teorie a met. překl. 2 / Zehnalová	TRM1/TMP1/Teorie a metodika překladu / Zehnalová	TRT2/Zehnalová	
	2.40 48st	BS3G / British Studies: Cult. geography- Flajšarová	BS2M / British Studies: society / Flajšarová	AML2 / American lit. until 1880 / Peprník M.	LEX1 / Lexicology and lexicogr. / Martinková	SHAK/BS00/ Shakespeare Comedies/ Livingstone	BAD1/MAD1 / Literatru and culture / Flajšarová
	1.49 35st	BRL1/ British lit. / Jelínková	BRL4 / British literature / Jelínková	TRT1 / Teorie překladu / Zubáková	AML3 / Amer..Literature 3 / Arbeit	LUTY / Language and Typolog. Parrott	SNT1 / Syntax / Parrott
	1.44 21st		AJC2/ English Language 2 / Tylšarová	AJC5 / English Language 5 / Tylšarová	APGR / Grammar in Use / Čakányová	7C40 / Irish language 1 / Markus	7C41 / Irish language 2 / Markus
	3.05 102st	UJ00 (lecture) / Introd. to linguistics Podlipský	AFO1 - FO01 / Phonetics / Podlipský	UL00 (lecture) / Intro into Literature / Arbeit			
	1.40 25p	IN06 / Tlumoč. seminář 6 / Antošíková	romanistika Klabal	TR02 / Překlad. sem / Kubánek	IN07 / Tlumoč. seminář 7 / Antošíková	TERM / Terminologie / Kubánek	
	P1.31 25 st.	AFO2/ Šimáčková/ 1.38	IN01/ Tlum. Sem.1/Antošíková	SLA2/92ALA / Šimáčková/Martinková	UJ00 / Intro into Linguistics / Podlipský	91AT2 / Peprník/Jařab	
	3.16 20sem	AML4 / Contemporary American Literature Jařab	AMOS / Morphosyntax / Čakányová	SNT1 / Syntax 1 / Veselovská	91APR/	91ASX/POME/93PLV / Emonds/Veselovská	

Ne všechny kurzy v rozvrhu jsou pro váš studijní obor!

Stejný kód a jméno kurzu = paralelní kurz, vyberte si jen jeden (např. SNT1)

- s výjimkou UJ00 a UL00, kde je nutné zapsat si přednášku a seminář



# Předzápis do kurzů

Z kapacitních důvodů není možné, aby si všichni zapsali všechny kurzy, proto většinu kurzů absolvuje jedna polovina studentů v ZS, druhá v LS (v LS jsou všechny kurzy volnější)

Nepište prosím vyučujícím, aby vám zvedli kapacitu, nemohou to udělat, ale zkuste přijít na první hodinu (a průběžně sledujte STAG).

V případě, že ani **15. 9.** nebudete mít alespoň 12 kreditů na KAA, zavolejte až **16. 9.** na tel. 585 633 103 (ing. Kamila Večeřová)

# Zápis do kurzů

- Kromě „předzápisu“ ve STAGu, je na KAA nutná **osobní účast studenta na 1. hodině**
  - Pokud student zapsaný ve STAGu **nepřijde** na 1. hodinu, může vyučující přenechat jeho místo **jinému studentovi**
  - **Pokud nemůžete** na 1. hodinu přijít, **spojte se předem s vyučujícím** a poproste o rezervaci vašeho místa
  - Pokud nepřijdete na 1. hodinu bez předchozí omluvy, zeptejte se co nejdříve vyučujícího, jestli zůstáváte v kurzu, nebo ne. V tom případě **se musíte (do konce prvního týdne semestru) ve STAGu odepsat**
- Pozor na paralelní zapsání do více kurzů ve stejnou dobu!
  - Vyučující obou kurzů mají právo vás **nepřijmout**

	◀07:00 <b>1.</b> 07:45▶	◀08:00 <b>2.</b> 08:44▶	◀08:45 <b>3.</b> 09:30▶	◀09:45 <b>4.</b> 10:29▶	◀10:30 <b>5.</b> 11:15▶	◀11:30 <b>6.</b> 12:14▶	◀12:15 <b>7.</b> 13:00▶	◀13:15 <b>8.</b> 13:59▶	◀14:00 <b>9.</b> 14:45▶	◀15:00 <b>10.</b> 15:44▶	◀15:45 <b>11.</b> 16:30▶	◀16:45 <b>12.</b> 17:29▶
<b>Po</b>				◀9:45 <b>KA-P09</b> 17.2.14 - 12.5.14 Václavek	◀11:15 <b>KA-02V</b> 17.2.14 - 5.5.14 Šimáčková	◀11:30 <b>KA-01B</b> 17.2.14 - 5.5.14 Molnár						
<b>Út</b>		◀8:00 <b>KA-P15</b> 18.2.14 - 6.5.14 Flajšar	◀9:30 <b>KA-P15</b> 18.2.14 - 6.5.14 Macháček Martinková	◀9:45 <b>KA-P16</b> 18.2.14 - 6.5.14 Jařab			◀13:15 <b>KA-01B</b> 18.2.14 - 6.5.14 Nováková					
<b>St</b>		◀8:00 <b>KA-02V</b> 19.2.14 - 7.5.14 Flajšar	◀9:30 <b>KA-P16</b> 19.2.14 - 7.5.14 Svobodová									
<b>Čt</b>		◀8:00 <b>KA-2.33</b> 20.2.14 - 8.5.14 Molnár	◀9:30 <b>KA-2.33</b> 20.2.14 - 8.5.14 Kubánek									
<b>Pá</b>				◀9:45 <b>KA-P16</b> 21.2.14 - 9.5.14 Krajník								



# (Ne)navyšování kapacit kurzů

- **Nepiště vyučujícím** požadavky o zvýšení kapacity, nemohou to udělat
- Pokud máte zájem o navštěvování určitého kurzu a je plno na všechny nabízené rozvrhové akce, **přijďte na první hodinu** a může se stát, že získáte místo někoho, kdo se zapsal, ale nepřišel
- Celý první týden semestru (kdy je otevřený STAG) se studenti ještě odhlašují z kurzů (např. zjistí, že mají zapsáno víc, než by stíhali), pravidelně proto **kontrolujte, jestli se neuvolnilo místo** na kurzech
- Pokud se vám podařilo zapsat na velmi málo kurzů, ozvěte se sekretářce katedry ing. **Kamile Večeřové**, řešíme pak individuálně nejdříve 16.9.

# Studijní poradci

- Anglická filologie, Bc. studium
  - Mgr. **Helena Tylšarová**  
helen.tylsarova@upol.cz

# Studium v zahraničí

Mimo jiné:

- Mezinárodní výměnné programy v Evropě: např. Erasmus+, CEEPUS
- Pobyty sponzorované jednotlivci nebo institucemi (Merrillův program ročních studijních pobytů v USA)
- Mezinárodní mobilita studentů VŠ v rámci Rozvojových programů MŠMT („freemovers“, přímá smluvní spolupráce): většinou země mimo EU

Aktuální informace a přehled škol, se kterými má KAA smlouvu, a FAQs najdete na

<https://anglistika.upol.cz/studentum/studium-v-zahranici/>

# Studium v zahraničí: Erasmus+

Anglicky psaná přihláška musí obsahovat mj.:

- strukturovaný životopis v angličtině
- statement of purpose (jasná představa o studiu korespondující se studijním oborem studenta na UP)
- **přehled akademických výsledků za celou dobu vašeho univerzitního studia**
- **vzorek akademické práce (esej atd.)**
  
- Vyjet je možné až **po ukončení 1. ročníku Bc. studia**, ale hlásit se můžete již v 1. ročníku
- Další výběrové řízení Erasmus+ bude zahájeno v lednu (výjezd v dalším ak. roce)
- Pozor, někde je požadovaná aspoň minimální znalost jazyka hostitelské země – přizpůsobte tomu výběr cizích jazyků v rámci C kreditů
- Ostatní výběrová řízení: sledujte stránky UP a KAA

# Více informací

[www.anglistika.upol.cz](http://www.anglistika.upol.cz)

[fb.com/kaa.upol](https://fb.com/kaa.upol)

[instagram.com/kaa\\_upol](https://instagram.com/kaa_upol)

[moodle.upol.cz](http://moodle.upol.cz)

Filozofická fakulta Uchazeči o studium Stávajícím studentům Kontakty EN

Katedra anglistiky a amerikanistiky Aktuality O katedře Stávajícím studentům Lidé Věda a výzkum Zahraniční vztahy Foreign students

Studuj anglickou filologii, tlumočení a překlad!

Informace pro uchazeče

Žurnál Online zpravodajství z UP

Studujte na FF UP

Moodle

Pro uchazeče

Na katedře anglistiky můžete studovat **anglickou filologii** (studuj.anglistiku.upol.cz) nebo **tlumočnictví a překladatelství** (studuj.atp.upol.cz). Podrobné informace o studijních oborech a o přijímacích zkouškách.

Information in ENGLISH for foreign prospective students is available here.

20 července Letní škola slovanských studií Olomouc 20. 07. – 18. 8.

23 srpen 2. Letní škola numizmatiky 23. 08. – 25. 8.

Aktuality

Univerzita Palackého v Olomouci VÁCLAV JONÁŠ PODLIPSKÝ

My courses / Různé / FIF / KAA / DF KAA TURN EDITING ON

NAVIGATION

Dashboard

- My semester overview
- Site pages
- My courses
  - 2017
  - 2018

Otevřené fórum pro debaty na libovolné téma Everyone is subscribed to this forum

Add a new discussion topic

**Call for help!!**  
by David LIVINGSTONE - Thursday, 18 July 2019, 11:17 AM

Dear All, We are trying to spice up/modernize our department facebook and new Instagram account engl\_dept\_ff\_up. In order to do so I would like to ask current and former students for help. Would some of you be willing to either make a video of yourself about our department or help us with...

Katedra anglistiky a amerikanistiky Václav Jonáš Hlavní stránka Vytvořit

KATEDRA ANGLISTIKY A AMERIKANISTIKY

Katedra anglistiky a amerikanistiky @kaa.upol

Hlavní stránka

Příspěvky

Fotky

Informace

Události

Hodnocení

Video

Komunita

Vytvořit stránku

Tohle se mi líbí Steduji Sdílet

Postať zprávu

4.4 4.4 z 5 - Na základě názoru 7 lidí

Komunita Zobrazit vše

- Vyzvěte přátele, ať se stanou fanoušky stránky
- 1 459 lidem se to líbí
- 1 481 lidí to sleduje
- To se líbí Chat (22)

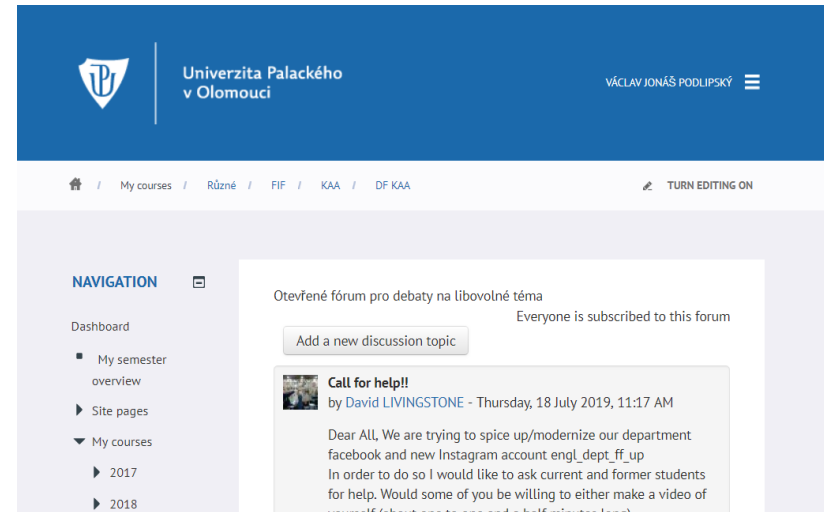
Příspěvy

Katedra anglistiky a amerikanistiky 29. července v 15:42



# Moodle

- <https://moodle.upol.cz/>



- Noví studenti mají povinnost přihlásit se do Moodle kurzu

## „DISCUSSION FORUM KAA“

- Důležitá oznámení, upozornění, pozvánky, atd.
- ostatní kurzy se vám automaticky zobrazí poté, co se na ně přihlásíte ve STAGu
- přihlašovací údaje stejné jako do STAGu

# Zázemí pro studenty

- „CCCS“ – knihovna KAA, 3NP u auly (3.31)
  - Literatura, PC, tisk, mimořádné semináře/workshopy, hang-out space
- Studovny FF UP v suterénu
- Centrální Knihovna UP (naproti)
  - Pohodlné zázemí

# Katedra anglistiky a amerikanistiky

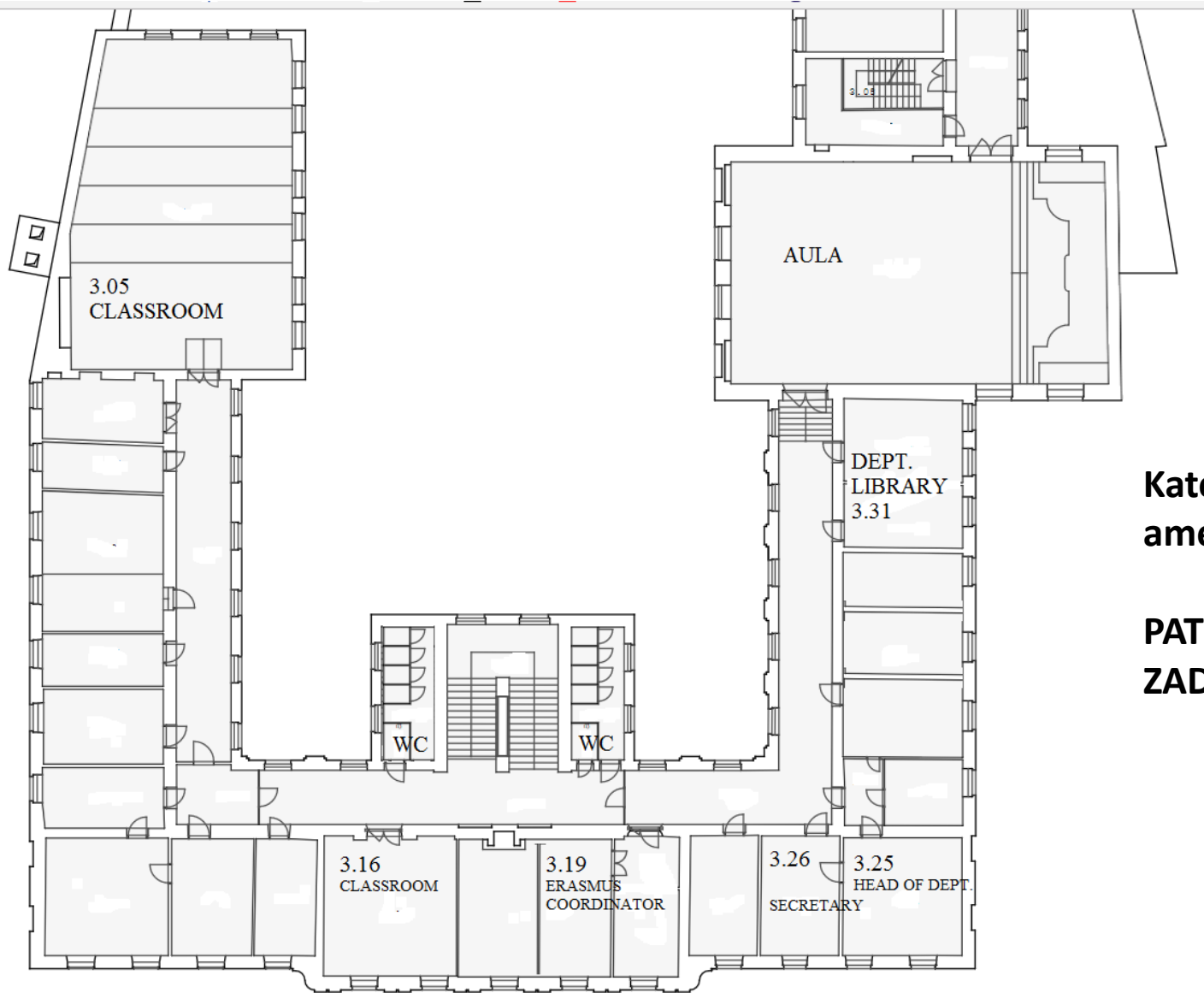
Univerzita Palackého v Olomouci

Křížkovského 10

Olomouc 779 00



Vchod C  
(zadní  
trakt)



**Katedra anglistiky a  
amerikanistiky**

**PATRO Č. 3,  
ZADNÍ TRAKT**

# Rozložení učeben

ČÍSLO UČEBNY	UMÍSTĚNÍ
P1.31	suterén (vchod po schodech z předního i zadního traktu)
1.39	počítačová učebna v přízemí
1.40	počítačová učebna v přízemí
1.44	učebna v přízemí, přední trakt
1.49	učebna v přízemí, přední trakt
2.40	učebna v 1. patře, přední trakt
3.05	velká učebna ve 2. patře, zadní trakt (KAA)
3.16	učebna ve 2. patře, zadní trakt (KAA)

Učebny jsou rozmístěné v předním i zadním traktu, první číslo označuje číslo patra (1.xx = 1. nadzemní, tj. přízemí)

Díky!

