



Katedra
Anglistiky a
Amerikanistiky

Navazující studium Anglická filologie

Sdružený program MINOR

Verze 2024

www.anglistika.upol.cz

Obsah

- Jak se vyznat ve studijních plánech?
- Typy předmětů
- Povinný základ A
- Povinné zkoušky
- Povinně volitelné B moduly
- Didaktika
- Jak si poskládat studium
- Předzápis a co nedělat
- Co dělat, pokud máte zapsaných málo kreditů
- Studijní platformy a další zdroje informací
- Studijní poradci
- Studium v zahraničí
- Plán katedry a učeben

1 katedra

- 30+ vyučujících
- studentů
 - 700 Bc. a Mgr.
 - 10 Ph.D.

5 sekcí:

- Lingvistická
- Literární
- Kulturní studia
- Tlumočení, překlad
- Praktický jazyk

- 3 pravidelné mezinárodní konference
 - účast Noama Chomského 2014
- hosté z ČR i zahraničí
 - přednášky, workshopy
- 3 večírky ročně

Jak se vyznat ve studijních plánech?

Tři typy předmětů:

- Povinný základ (povinné předměty A)
- Rozšiřující základ (povinně volitelné předměty B)
- Volitelné předměty (předměty C)

Studijní plán – skladba MINOR

ANGLICKÁ FILOLOGIE NAVAZUJÍCÍ SDRUŽENÝ PROGRAM MAIOR			Počet kreditů
Povinné předměty	A	Povinný základ	7
Povinně volitelné předměty	B	Minima v modulech: 33 Nad rámec minim: 8	41
Volitelné předměty	C		0
SOUČET			48

- Povinné předměty A: nutné splnit všechny v předepsané skladbě
- Povinně volitelné předměty B: nutné splnit předepsaná minima kreditů v jednotlivých modulech (výběr konkrétních předmětů v modulu je na studentovi)
 - pokud je součet minim v plánu nižší než požadovaný počet B kreditů, vybírá student zbývající B předměty dle svého zájmu z libovolného B modulu ve svém plánu
- Volitelné předměty C: u minoru nejsou předepsány
 - **kredity B nad rámec předepsaného minima z vlastního studijního programu (doporučujeme)**
 - kredity z ostatních studijních programů na KAA
 - kurzy z nabídky ostatních kateder na FF (např. cizí jazyky)
 - kurzy z nabídky ostatních fakult (max. 6)
 -

- Studijní plány: viz

<https://anglistika.upol.cz/studentum/studium/>

Studijní plán: jak ho číst

Povinný základ (A)

Předmětů: 14 kreditů: 15

Zkratka	Název předmětu	Význam	Počet kreditů	Rozsah výuky Př+Cv+Sem	Zakončení	Dopor. Rok Sem.
KAA/AL2Z	American Literature	Teoretický	1	0+0+0	Zk	1
KAA/ANT1	Text Analysis 1		1*	0+0+0	Zk	1
KAA/LIA2	Linguistic Analysis 2		1*	0+0+0	Zk	2
KAA/TRIN	Translation/Interpreting Exam		2	0+0+0	Zp,Zk	2

Modul literární základní (B)

Volba min.: 12 kr.

Zkratka	Název předmětu	Význam	Počet kreditů	Rozsah výuky Př+Cv+Sem	Zakončení	Dopor. Rok Sem.
KAA/AML3	American Literature after 1945	Teoretický	4*	0+0+2	Zp	1
KAA/AML4	Contemporary American Literature	Teoretický	4	0+0+2	Zp	1

Rozsah výuky: 0+0+0 = nevyučovaná zkouška (podmiňující předměty viz STAG)

0+0+2 = seminář (90 min) – B kurzy na KAA (1x týdně)

Doporučený rok (orientační údaj): 1, 2 (doporučené kurzy pro 1. ročník je možné absolvovat ve 2. ročníků, naopak nedoporučujeme)

Semestr: dle aktuální nabídky (zveřejňuje se vždy před následujícím semestrem)

Zakončení:

zápočet **Zp** (uspěl/neuspěl)

zkouška **Zk** (A–F; F=neprospěl)

(‘zápočet před zkouškou’ + zkouška **Zp, Zk**)

Portál UP (STAG – Studijní agenda) stag.upol.cz

Prohlížení

- Programy a obory
- Předměty**
- Pracoviště
- Učitelé
- Studenti
- Zkouškové termíny
- Rozvrhové akce
- Kvalifikační práce
- Předzápis. kroužky
- Místnosti
- Místnosti - celoročně
- Volné míst - semestr
- Volné míst - rok
- Úvodní stránka
- Kalendář
- Nápověda

Předmět

Hledání předmětu podle zadaných parametrů

Zkratka pracoviště **CAA** Zkratka předmětu **LESZ** Název %
Vyučováno v jazyce % Způsob zakončení % Akreditace %

Zkratka Název Varianta

CAA / LESZ [Lexicology and Stylistics](#) 2015/2016

Popis předmětu [Studijní programy](#) [Seznam studentů](#) [Rozvrh](#) [Termíny](#) [Rozvrhové akce](#) [Oprávnění u předmětu](#)

Pracoviště / Zkratka	CAA / LESZ	Akademický rok	2015/2016
Název	Lexicology and Stylistics	Způsob zakončení	Zkouška
Akreditováno / Kredity	Ano, 2 Kred.	Forma zakončení	Kombinovaná
Rozsah hodin		Zápočet před zkouškou	NE
Obs/max	Statut A Statut B Statut C	Počítán do průměru	ANO
Letní semestr	0 / - 0 / - 0 / -	Vyučovací jazyk	Angličtina
Zimní semestr	49 / - 0 / - 0 / -	Opakovaný zápis	NE
Minimum (B + C) studentů	nestanoveno	Vyučovaný semestr	Zimní + Letní
Nahrazovaný předmět	Žádný	Volně zapisovatelný předmět	Ano
Vyloučené předměty	Nejsou definovány		
Podmiňující předměty	CAA/LEX1 nebo CAA/STL1		

I bez přihlašovacích údajů máte přístup k informacím o kurzech ve STAGu (v sekci Prohlížení)

Povinný základ A

- Povinný základ v navazujícím studiu Anglické filologie se skládá především z nevyučovaných zkoušek. Většina těchto zkoušek je spojena s podmiňujícími předměty v B modulech
- Tento systém umožňuje studentům si vybrat, z jakých předmětů budou zkoušky skládat (a následně z čeho budou skládat státní zkoušku)

Povinný základ A: zkoušky

Povinný základ (A)

Předmětů: 6 kreditů: 7

Zkratka	Název předmětu	Význam	Počet kreditů	Rozsah výuky Př+Cv+Sem	Zakončení	Dopor. Rok Sem.
KAA/AL2Z	American Literature	Teoretický	1	0+0+0	Zk	1
KAA/ANT1	Text Analysis 1	Teoretický	1*	0+0+0	Zk	1
KAA/CLZ1	Cultural Studies 1	Profilující	1	0+0+0	Zk	1
KAA/BL2Z	British Literature	Teoretický	1*	0+0+0	Zk	2
KAA/JZC2	Comprehensive Exam C2	Teoretický	2	0+0+0	Zk	2
KAA/LIA1	Linguistic Analysis 1	Teoretický	1*	0+0+0	Zk	2

Povinný základ A - skladba

- zkoušky bez výuky, ale s podmiňujícími předměty (viz popis kurzů v Portálu)
 - ve studijním plánu jsou to kurzy s nulovou hodinovou dotací
 - zkoušky je nutné absolvovat všechny, a před jejich absolvováním mít splněné jejich podmiňující předmět(y) (pokud je mají)
 - individuální zkouška (1 kr.) nebo komplexní zkouška (2 kr.)
 - na nevyučovanou Zk. se nezapíšíte, pokud nemáte splněný nebo alespoň zapsaný podmiňující předmět
 - pokud si zapíšete zkoušku, na splnění máte celý akademický rok (na rozdíl od zápočtu); tj. pokud si zkoušku zapíšete v ZS, ale neabsolvujete ji v ZS, můžete ji absolvovat v LS téhož ak. roku v rámci jednoho zápisu
- předměty státní závěrečné zkoušky (po splnění studijních povinností)

Předměty státní závěrečné zkoušky

Předměty státní závěrečné zkoušky (A)

Předmětů: 2 kreditů: 0

Zkratka	Název předmětu	Význam	Počet kreditů	Rozsah výuky Př+Cv+Sem	Zakončení	Dopor. Rok Sem.
KAA/SAJM2	Final Master's Degree Exam in Language		0	0+0+0	Szv	2
KAA/SALM2	Final Master's Degree Exam in Literature		0	0+0+0	Szv	2

Náplň a požadavky opět viz popis ve STAGu.

Povinný základ A: zkouška bez výuky s podmiňující předměty

Popis předmětu	Studijní programy	Seznam studentů	Rozvrh	Termíny	Rozvrhové akce	Oprávnění u předmětu	
Pracoviště / Zkratka	KAA / ANT1					Akademický rok	2023/2024
Název	Text Analysis 1					Způsob zakončení	Zkouška
Akreditováno / Kredity	Ano, 1 Kred.					Forma zakončení	Kombinovaná
Rozsah hodin						Zápočet před zkouškou	Ne
Obs/max	Statut A Statut B Statut C				Automatické uznávání zápočtu před zkouškou		Ne
Letní semestr	1 / -	0 / -	0 / -		Počítán do průměru		ANO
Zimní semestr	26 / -	0 / -	0 / -		Opakovaný zápis		NE
Rozvrh	Ano				Vyučovaný semestr		Zimní + Letní
Minimum (B + C) studentů	nestanoveno				Volně zapisovatelný předmět		Ano
Vyučovací jazyk	Angličtina				Počet dnů praxe		0
Počet hodin kontaktní výuky					Hodnotící stupnice		A B C D E F
Periodicita	každý rok				Základní teoretický předmět		Ano
Periodicita upřesnění							
Profilující předmět	Ne						
Nahrazovaný předmět	Žádný						
Vyloučené předměty	Nejsou definovány						
Podmiňující předměty	KAA/PRAG nebo KAA/SEM1 nebo KAA/SLA2						

Podmiňující předměty: Aby student mohl jít na zkoušku ANT, musí mít absolvovaný kurz PRAG **nebo** SEM1 **nebo** SLA2 (tj. zkoušku skládá jen z jednoho předmětu)

Zkouška ANT (verze 2024)

Požadavky na studenta

Prokázat znalosti z oblasti lexikální sémantiky, pragmatiky nebo osvojování jazyka. Okruhy ke zkoušce pro jednotlivé kurzy jsou stanoveny v rámci popisu těchto kurzů:

SEM1: Lexikální sémantika

SLA2 : Second Language Acquisition 2

PRAG: Pragmatika

Obsah

Zkouška z jedné z následujících disciplín (písemná v SLA2; ústní zkouška v případě PRAG, od LS 2024 ústní v SEM1):

SEM1: Lexikální sémantika

SLA2 : Second Language Acquisition 2

PRAG: Pragmatika

Konkrétní témata ke zkoušce (obecné okruhy) jsou součástí popisu daného kurzu. Písemný test v rozsahu 60 - 90 minut (100 bodů, min. 60 bodů) do stagu vypisuje a zadává vyučující daného kurzu. Ústní zkouška v případě PRAG, doba zkoušení 20-30 min.

U každé zkoušky ve STAGu najdete informace o obsahu a požadavcích na studenta.

„Individuální zkouška“ (1 kr.)

Příklad: Máte ve studijním plánu povinnou zkoušku ANT₁, která má 3 podmiňující předměty: PRAG nebo SEM₁ nebo SLA₂.

Vy musíte mít splněný jeden, abyste mohli na zkoušku. Zapišete se např. do podmiňujícího kurzu SLA₂. Můžete si tedy zároveň zapsat i zkoušku ANT₁.

Zkoušku ANT₁ ale můžete skládat až v okamžiku, kdy máte zápočet z podmiňujícího předmětu. Jakmile získáte zápočet, můžete skládat i zkoušku. Můžete ale absolvovat i další podmiňující kurz, např. PRAG, a pak teprve se rozhodnout, ze kterého předmětu budete zkoušku skládat.

Na složení zkoušky máte celý akademický rok, takže i když si zkoušku ANT₁ zapišete v ZS, můžete si ji odložit na letní semestr. Jinými slovy, **NEZAPISUJTE** si znovu zkoušku v LS, pokud jste si zapsali v ZS, ale nešli jste na ni (např. protože jste nezískali zápočet z podmiňujícího předmětu).

Zkouška bez výuky: komplexní zkouška bez podmiňujících předmětů

Popis předmětu	Studijní programy	Seznam studentů	Rozvrh	Termíny	Rozvrhové akce	Oprávnění u předmětu	
Pracoviště / Zkratka	KAA / JZC2					Akademický rok	2020/2021
Název	Comprehensive Exam C2					Způsob zakončení	Zkouška
Akreditováno / Kredit	Ano, 2 Kred.					Forma zakončení	Kombinovaná
Rozsah hodin						Zápočet před zkouškou	NE
Obs/max	Statut A	Statut B	Statut C	Automatické uznávání zápočtu před zkouškou			Ne
Letní semestr	0 / -	0 / -	0 / -			Počítán do průměru	ANO
Zimní semestr	9 / -	0 / -	0 / -			Opakovaný zápis	NE
Rozvrh	Ano					Vyučovaný semestr	Zimní + Letní
Minimum (B + C) studentů	nestanoveno					Volně zapisovatelný předmět	Ano
Vyučovací jazyk	Angličtina					Počet dnů praxe	0
Počet hodin kontaktní výuky						Hodnotící stupnice	A B C D E F
Periodicita							
Profilující předmět	Ano					Základní teoretický předmět	Ano
Nahrazovaný předmět	Žádný						
Vyloučené předměty	Nejsou definovány						
Podmiňující předměty	Nejsou definovány						
Předměty informativně doporučené	Nejsou definovány						
Předměty, které předmět podmiňuje	Nejsou definovány						
Graf četnosti udělených hodnocení studentům napříč roky: Obrázek PNG , XLS							
Cíle předmětu (anotace):							

Písemné testy prověřující znalost slovní zásoby a gramatiky a jazykových dovedností čtení a psaní na úrovni C2

Komplexní jazyková zkouška JZC2

- tato zkouška nemá podmiňující předměty, tzn. studenti se znalostí angličtiny na úrovni C2 si ji mohou zapsat kdykoli
- studenti, kteří zatím odpovídající úroveň nemají, si mohou zapsat kurzy z Jazykového modulu – viz dále

Přehled povinných zkoušek a jejich propojení s moduly

kód	název	kred.	náplň zkoušky	modul
AL2Z	American Literature	1	AML3 nebo AML4	literární základní
ANT1	Text Analysis 1	1	KAA/PRAG nebo KAA/SEM1 nebo KAA/SLA2	lingvistický základní
BL2Z	British Literature	1	KAA/BRL3 nebo KAA/BRL4	literární základní
CLZ1	Cultural Studies 1	1	seminář z modulu kulturních studií	kulturní studia
LIA1	Linguistic Analysis 1	1	KAA/AF10 nebo KAA/HANG nebo KAA/SNT2	lingvistický základní
JZC2	Comprehensive Exam C2	2		jazykový

Povinně volitelné moduly B

Povinně volitelné moduly B: 41 kreditů

Modul povinně volitelný (B)	minimum kreditů
jazykový základní	6
lingvistický základní	12
literární základní	8
překladatelsko-tlumočnický	3
kulturních studií	4
rozšiřující lingvistický	0
rozšiřující literární	0
vyrovnávací	0

+ dalších 8 B kreditů dle vašeho výběru

Příklad B modulu: Jazykový modul

Modul jazykový základní (B)

Volba min.: 6 kr.

Zkratka	Název předmětu	Význam	Počet kreditů	Rozsah výuky Př+Cv+Sem	Zakončení	Dopor. Rok Sem.
KAA/AJC6	English Language 6		3*	0+2+0	Zp	1
KAA/AJC7	English Language 7		3*	0+2+0	Zp	1
KAA/LEG1	Právnícká angličtina 1		3	0+0+2	Zp	1
KAA/MTD1	Teaching Methodology 1		4*	0+0+2	Zp	1
KAA/MTD2	Teaching Methodology 2		4	0+0+2	Zp	1
KAA/AJC8	English Language 8		3*	0+2+0	Zp	2
KAA/LEG2	Právnícká angličtina 2		3	0+0+2	Zp	2

Minimum pro tento modul za celé studium: 6.

Student si tedy volí 2 kurzy dle svého výběru a aktuální nabídky tak, aby získal předepsaných 6 kreditů. Další kurzy z tohoto modulu je možné absolvovat v rámci B-ostatní, nebo jako C kredity.

Jazyková cvičení a jazykové zkoušky

JZC2	Souborná jazyková zkouška C2 (Comprehensive Exam C2)	Písemná zkouška: poslech, čtení, gramatika	2	Doporučuji zapisovat zkoušku v ZS; sledujte Moodle (přístup do kurzu bez hesla)
Povinně volitelné kurzy (B) – Modul další				
AJC6	Praktické cvičení 6 (English Language 6)	Praktický jazyk (poslech, čtení, mluvení, gramatika), úroveň C2	3	AJC6 a AJC7 lze navštěvovat v jakémkoliv pořadí = není nutné splnit AJC6 před AJC7; není nutné splnit oba předměty = lze navštěvovat pouze jeden, případně žádný; není nutné splnit předměty před JZC2
AJC7	Praktické cvičení 7 (English Language 7)	Praktický jazyk (poslech, čtení, mluvení, gramatika), úroveň C2	3	
Oba předměty jsou jednosemestrální a vypisují se v ZS i v LS. Je možné si je zapsat kdykoli během Mgr. studia.				

také AJC8

Příklad B modulu: lingv. základní

Modul lingvistický základní (B)

Volba min.: 12 kr.

Zkratka	Název předmětu	Význam	Počet kreditů	Rozsah výuky Př+Cv+Sem	Zakončení	Dopor. Rok Sem.
KAA/AF10	Pronunciation Variants in English	Teoretický	4	0+0+2	Zp	1
KAA/SEM1	Lexical Semantics	Teoretický	4*	0+0+2	Zp	1
KAA/SLA2	Second Language Acquisition 2	Teoretický	4	0+0+2	Zp	1
KAA/SNT2	English Syntax	Teoretický	4*	0+0+2	Zp	1
KAA/HANG	Historical Development of English	Teoretický	4*	0+0+2	Zp	2
KAA/PRAG	Pragmatics	Teoretický	4	0+0+2	Zp	2

Minimum pro tento modul za celé studium: 12.

Student si tedy volí minimálně 3 kurzy dle svého výběru a aktuální nabídky tak, aby získal předepsaných 12 kreditů a zároveň splnil podmiňující předměty ke zkouškám ANT a LIA. (Pro ANT student vybírá z SEM1, SLA2 a PRAG, pro LIA vybírá z AF10, SNT2 a HANG)

Další kurzy z tohoto modulu je možné absolvovat v rámci B-ostatní, nebo jako C kredity.

Didaktika

Nabídka studia didaktiky anglického jazyka:

Garantka: Mgr. Andrea Ramešová

Povinně volitelné předměty MTD₁/MTD₂

NEBO

Učitelská způsobilost (placené studium)

DIAJ₁/DIAJ₂

Jak si rozvrhnout studium

– viz doporučený ročník (a semestr) u kurzů

Sdružené studium:

48 kreditů / 4 semestry

= 12 kreditů per semestr na KAA

- Méně = moc práce jindy
- Více = riziko neúspěchu (každý kurz nutno uzavřít v semestru, 2 pokusy na kurz max.)

Pro postup do dalšího ročníku je potřeba získat minimálně 40 kreditů za celý rok (za oba obory)

Obecná pravidla na UP

- zápočet nutno složit ve stejném semestru (pokud se s vyučujícím individuálně nedomluvíte jinak)
- **Zkoušku do konce akademického roku** – zkouška zapsaná na celý akademický rok umožňuje přihlášení na zkouškové termíny buď v ZS nebo až v LS nebo kombinaci (1 nebo 2 termíny ve zkouškovém období v zimním semestru a další 2 nebo 1 ve zkouškovém v letním zkouškovém období)
- **Každý kód** si můžete zapsat max.2x za studium, ale při druhém zapsání **musíte** předmět/zkoušku splnit i v případě B či C kreditů

Předzápis do kurzů

Z kapacitních důvodů není možné, aby si všichni zapsali všechny kurzy, proto většinu kurzů absolvuje jedna polovina studentů v ZS, druhá v LS (v LS jsou všechny kurzy volnější)

Nepište prosím vyučujícím, aby vám zvedli kapacitu, nemohou to udělat, ale zkuste přijít na první hodinu (a průběžně sledujte STAG).

(Ne)navyšování kapacit kurzů

- **Nepište vyučujícím** požadavky o zvýšení kapacity, nemohou to udělat
- Pokud máte zájem o navštěvování určitého kurzu a je plno na všechny nabízené rozvrhové akce, **přijďte na první hodinu** a může se stát, že získáte místo někoho, kdo se zapsal, ale nepřišel
- Celý první týden semestru (kdy je otevřený STAG) se studenti ještě odhlašují z kurzů (např. zjistí, že mají zapsáno víc, než by stíhali), pravidelně proto **kontrolujte, jestli se neuvolnilo místo** na kurzech
- Pokud se vám podařilo zapsat na velmi málo kurzů, ozvěte se sekretářce katedry Ing. **Kamile Večeřové**, řešíme pak individuálně, nejdříve 16.9.

Zápis do kurzů

- Kromě „předzápisu“ ve STAGu, je na KAA nutná **osobní účast studenta na 1. hodině**
 - Pokud student zapsaný ve STAGu **nepřijde** na 1. hodinu, může vyučující přenechat jeho místo **jinému studentovi**
 - **Pokud nemůžete** na 1. hodinu přijít, **spojte se předem s vyučujícím** a poproste o rezervaci vašeho místa
 - Pokud nepřijdete na 1. hodinu bez předchozí omluvy, zeptejte se co nejdříve vyučujícího, jestli zůstáváte v kurzu, nebo ne. V případě, že už nemáte místo, **se musíte (do konce prvního týdne semestru) ve STAGu odepsat**
- Pozor na paralelní zapsání do více kurzů ve stejnou dobu!
 - Vyučující obou kurzů mají právo vás **nepřijmout**

	◀07:00 1. 07:45▶	◀08:00 2. 08:44▶	◀08:45 3. 09:30▶	◀09:45 4. 10:29▶	◀10:30 5. 11:15▶	◀11:30 6. 12:14▶	◀12:15 7. 13:00▶	◀13:15 8. 13:59▶	◀14:00 9. 14:45▶	◀15:00 10. 15:44▶	◀15:45 11. 16:30▶	◀16:45 12. 17:29▶
Po				◀9:45 KA-P09 17.2.14 - 12.5.14 Václavek	◀11:30 KA-02V 17.2.14 - 5.5.14 Šimáčková	◀11:30 KA-01B 17.2.14 - 5.5.14 Molnár						
Út		◀8:00 KA-P15 18.2.14 - 6.5.14 Flajšar	◀9:30 KA-P15 18.2.14 - 6.5.14 Flajšar	◀9:45 KA-P15 18.2.14 - 6.5.14 Flajšar	◀9:45 KA-P15 18.2.14 - 6.5.14 Flajšar							
St		◀8:00 KA-02V 19.2.14 - 7.5.14 Flajšar	◀9:30 KA-02V 19.2.14 - 7.5.14 Flajšar	◀8:00 KA-P16 19.2.14 - 7.5.14 Svobodová	◀9:30 KA-P16 19.2.14 - 7.5.14 Svobodová							
Čt		◀8:00 KA-2.33 20.2.14 - 8.5.14 Molnár	◀9:30 KA-2.33 20.2.14 - 8.5.14 Molnár	◀9:45 KA-2.33 20.2.14 - 8.5.14 Kubánek	◀11:15 KA-2.33 20.2.14 - 8.5.14 Kubánek		◀13:15 KA-P15 20.2.14 - 8.5.14 Martínková	◀14:45 KA-02V 20.2.14 - 8.5.14 Řeřicha				
Pá				◀9:45 KA-P16 21.2.14 - 9.5.14 Krajník	◀11:15 KA-P16 21.2.14 - 9.5.14 Krajník							



**TAKTO PROSÍM
NE!**

Jak se vyznat v rozvrhu KAA?

	Room	8:00-9:30	9:45-11:15	11:30-13:00	13:15-14:45	15:00-16:30	16:45-18:15
MONDAY	1.39 25p	TR01 / Překladatel. seminář 1 / Zubáková	FOAN / Šimáčková	TRM2 / Teorie a met. překl. 2 / Zehnalová	TRM1/TMP1/Teorie a metodika překladu / Zehnalová	TRT2/Zehnalová	
	2.40 48st	BS3G / British Studies: Cult. geography- Flajšarová	BS2M / British Studies: society / Flajšarová	AML2 / American lit. until 1880 / Peprník M.	LEX1 / Lexicology and lexicogr. / Martinková	SHAK/BS00/ Shakespeare Comedies/ Livingstone	BAD1/MAD1 / Literatre and culture / Flajšarová
	1.49 35st	BRL1/ British lit. / Jelínková	BRL4 / British literature / Jelínková	TRT1 / Teorie překladu / Zubáková	AML3 / Amer..Literature 3 / Arbeit	LUTY / Language and Typolog. Parrott	SNT1 / Syntax / Parrott
	1.44 21st		AJC2/ English Language 2 / Tylšarová	AJC5 / English Language 5 / Tylšarová	APGR / Grammar in Use / Čakányová	7C40 / Irish langu0ge 1 / Markus	7C41 / Irish language 2 / Markus
	3.05 102st	UJ00 (lecture) / Introd. to linguistics Podlipský	AFO1 - FO01 / Phonetics / Podlipský	UL00 (lecture) / Intro into Literature / Arbeit			
	1.40 25p	IN06 / Tlumoč. seminář 6 / Antošíková	romanistika Klabal	TR02 / Překlad. sem / Kubánek	IN07 / Tlumoč. seminář 7 / Antošíková	TERM / Terminologie / Kubánek	
	P1.31 25 st.	AFO2/ Šimáčková/ 1.38	IN01/ Tlum. Sem.1/Antošíková	SLA2/92ALA / Šimáčková/Martinková	UJ00 / Intro into Linguistics / Podlipský	91AT2 / Peprník/Jařab	
	3.16 20sem	AML4 / Contemporary American Literature Jařab	AMOS / Morphosyntax / Čakányová	SNT1 / Syntax 1 / Veselovská	91APR/	91ASX/POME/93PLV / Emonds/Veselovská	

Ne všechny kurzy v rozvrhu jsou pro váš studijní obor!

Stejný kód a jméno kurzu = paralelní kurz, vyberte si jen jeden (např. SNT1)

- s výjimkou kurzů Úvod do literatury/jazyka UJ00 a UL00, kde je nutné zapsat si přednášku a seminář

Kódy učeben: 1.xx=1. nadzemní podlaží (alias přízemí), 2.xx=2. nadzemní podlaží (alias 1. patro), atd. Plánek viz konec prezentace

Studijní poradci

Anglická filologie, Mgr. studium

- Dr Šárka Šimáčková
- sarka.simackova@upol.cz
- S dotazy na studium vám ráda poradí i sekretářka katedry ing. Kamila Večeřová

Více informací

www.anglistika.upol.cz

fb.com/kaa.upol

instagram.com/kaa_upol

moodle.upol.cz

Filozofická fakulta Uchazeči o studium Stávajícím studentům Kontakty EN

Katedra anglistiky a amerikanistiky Aktuality O katedře Stávajícím studentům Lidé Věda a výzkum Zahraniční vztahy Foreign students

Studuj anglickou filologii, tlumočení a překlad!

Informace pro uchazeče

Žurnál Online zpravodajství z UP

Studujte na FF UP

Moodle

Pro uchazeče

Na katedře anglistiky můžete studovat **anglickou filologii** (studuj.anglistiku.upol.cz) nebo **tlumočnictví a překladatelství** (studuj.atp.upol.cz). Podrobné informace o studijních oborech a o přijímacích zkouškách.

Information in ENGLISH for foreign prospective students is available here.

20 července Letní škola slovanských studií Olomouc 20. 07. – 18. 8.

23 srpen 2. Letní škola numizmatiky 23. 08. – 25. 8.

Aktuality

Univerzita Palackého v Olomouci VÁCLAV JONÁŠ PODLIPSKÝ

My courses / Různé / FIF / KAA / DF KAA TURN EDITING ON

NAVIGATION

Dashboard

- My semester overview
- Site pages
- My courses
 - 2017
 - 2018

Otevřené fórum pro debaty na libovolné téma Everyone is subscribed to this forum

Add a new discussion topic

Call for help!!
by David LIVINGSTONE - Thursday, 18 July 2019, 11:17 AM

Dear All, We are trying to spice up/modernize our department facebook and new Instagram account engl_dept_ff_up In order to do so I would like to ask current and former students for help. Would some of you be willing to either make a video of yourself about our department or help us with...

Katedra anglistiky a amerikanistiky

Václav Jonáš Hlavní stránka Vytvořit

KATEDRA ANGLISTIKY A AMERIKANISTIKY

Hlavní stránka

Příspěvky

Fotky

Informace

Události

Hodnocení

Videa

Komunita

Vytvořit stránku

Tohle se mi líbí

Steduji

Sdílet

Poslat zprávu

Napište příspěvek...

Fotka nebo v...

Označit přátele

Oznámit polo...

4,4 4,4 z 5 - Na základě názoru 7 lidí

Komunita Zobrazit vše

Vyzvěte přátele, ať se stanou fanoušky stránky

1 459 lidem se to líbí

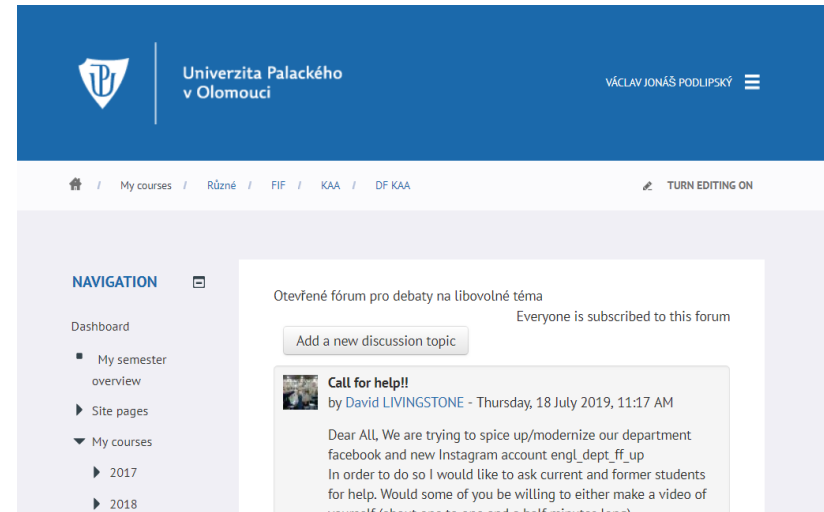
1 481 lidí to sleduje

To se líbí Chat (22)

Katedra anglistiky a amerikanistiky 29. července v 15:42

Moodle

- <https://moodle.upol.cz/>



- Noví studenti mají povinnost přihlásit se do Moodle kurzu

„DISCUSSION FORUM KAA“

- Důležitá oznámení, upozornění, pozvánky, atd.
- ostatní kurzy se vám automaticky zobrazí poté, co se na ně přihlásíte ve STAGu
- přihlašovací údaje stejné jako do STAGu

Studium v zahraničí

Mimo jiné:

- Mezinárodní výměnné programy v Evropě: např. Erasmus+, CEEPUS
- Pobyty sponzorované jednotlivci nebo institucemi (Merrillův program ročních studijních pobytů v USA)
- Mezinárodní mobilita studentů VŠ v rámci Rozvojových programů MŠMT („freemovers“, přímá smluvní spolupráce): většinou země mimo EU

Aktuální informace a přehled škol, se kterými má KAA smlouvu, a FAQs najdete na

<https://anglistika.upol.cz/studentum/studium-v-zahranici/>

Studium v zahraničí: Erasmus+

Anglicky psaná přihláška musí obsahovat mj.:

- strukturovaný životopis v angličtině
- statement of purpose (jasná představa o studiu korespondující se studijním oborem studenta na UP)
- **přehled akademických výsledků za celou dobu vašeho univerzitního studia**
- **vzorek akademické práce (esej atd.)**

- možno vyjet v každém programu studia, tj. v Bc. i Mgr. studiu
- další řádné výběrové řízení Erasmus+ bude zahájeno v lednu (výjezd příští akademický rok, tj. hlase se ideálně již v prvním ročníku, pokud chcete vyjet ve druhém ročníku) – viz web KAA. Bude i info schůzka
- na podzim může být vyhlášeno dodatečné výběrové řízení na LS, ale výběr je omezen na neobsazená místa
- Pozor, někde je požadovaná aspoň minimální znalost jazyka hostitelské země – přizpůsobte tomu výběr cizích jazyků v rámci C kreditů

Ostatní výběrová řízení: sledujte stránky UP, FF a KAA

Zázemí pro studenty

- „CCCS“ – knihovna KAA
 - Literatura, PC, mimořádné semináře/workshopy, hang-out space
- Studovny FFUP v suterénu
- Centrální Knihovna UP (naproti)
 - Pohodlné zázemí

Katedra anglistiky a amerikanistiky

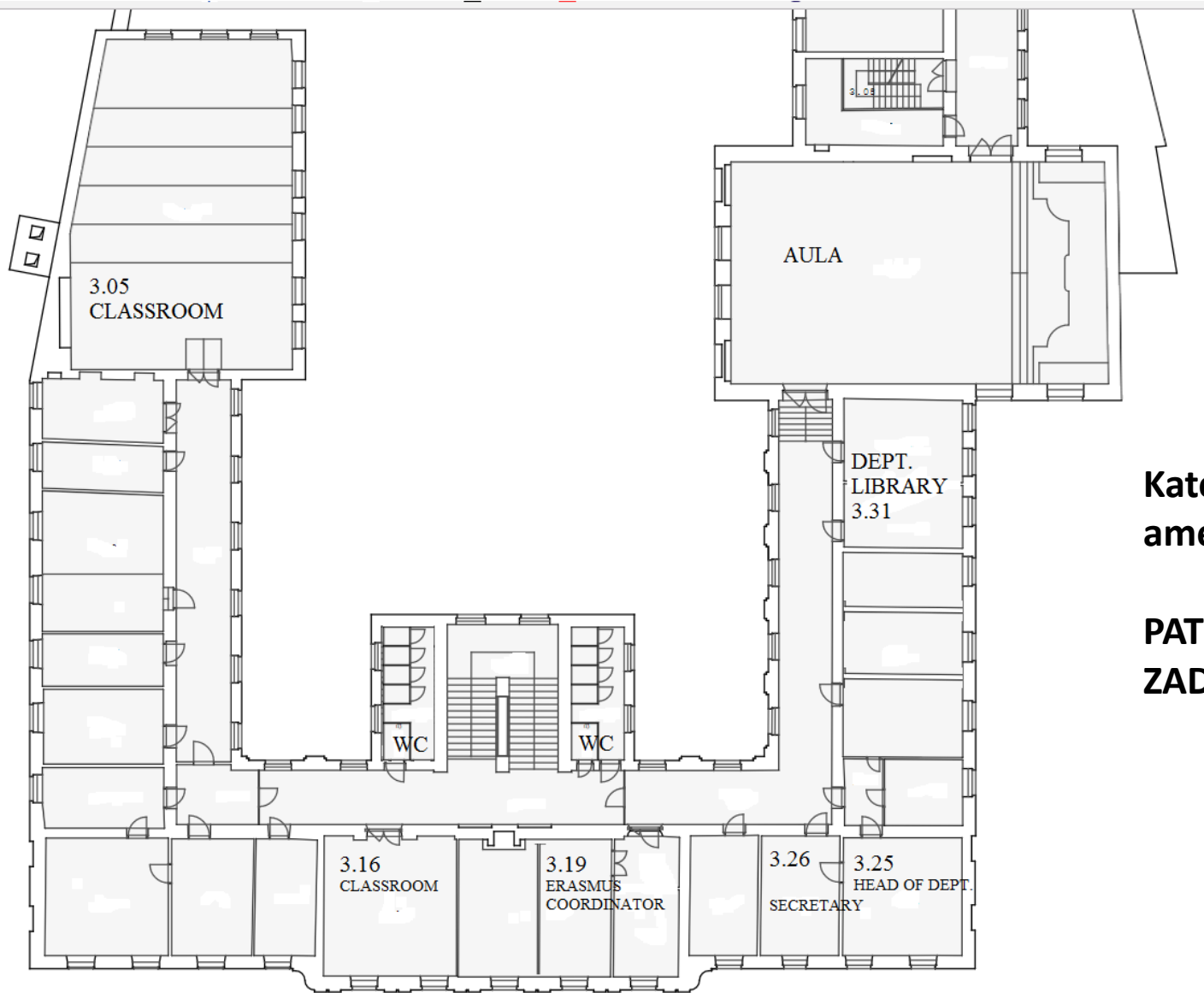
Univerzita Palackého v Olomouci

Křížkovského 10

Olomouc 779 00



Vchod C
(zadní
trakt)



**Katedra anglistiky a
amerikanistiky**

**PATRO Č. 3,
ZADNÍ TRAKT**

Rozložení učeben

ČÍSLO UČEBNY	UMÍSTĚNÍ
P1.31	suterén (vchod po schodech z předního i zadního traktu)
1.39	počítačová učebna v přízemí
1.40	počítačová učebna v přízemí
1.44	učebna v přízemí, přední trakt
1.49	učebna v přízemí, přední trakt
2.40	učebna v 1. patře, přední trakt
3.05	velká učebna ve 2. patře, zadní trakt (KAA)
3.16	učebna ve 2. patře, zadní trakt (KAA)

Učebny jsou rozmístěné v předním i zadním traktu, první číslo označuje číslo patra (1.xx = 1. nadzemní, tj. přízemí)

Díky!

